

- 1.1 ความเป็นมาของโครงการ
- 1.2 วัตถุประสงค์
- 1.3 รายละเอียดของโครงการ
 - 1.3.1 รายละเอียดโครงการ
 - 1.3.2 สถานที่ตั้งโครงการ
 - 1.3.3 ลักษณะภูมิประเทศบริเวณพื้นที่โครงการ
 - 1.3.4 เส้นทางคมนาคมเข้าสู่พื้นที่โครงการ
 - 1.3.5 รายละเอียดโครงการ
- 1.4 ระบบสาธารณูปโภค
 - 1.4.1 ระบบน้ำใช้
 - 1.4.2 การบำบัดน้ำเสียและสิ่งปฏิกูล
 - 1.4.3 การจัดการขยะมูลฝอย
 - 1.4.4 ระบบจราจร
 - 1.4.5 ระบบไฟฟ้า
 - 1.4.6 การป้องกันอัคคีภัย
- 1.5 ตรวจสอบติดตามคุณภาพสิ่งแวดล้อม

บทที่ 1

บทนำ

1.1 ความหมายของโครงการ

การเคหะแห่งชาติ ซึ่งเป็นรัฐวิสาหกิจ สังกัดกระทรวงการพัฒนาสังคมและความมั่นคงของมนุษย์ มีหน้าที่และภารกิจในการดำเนินการพัฒนาและจัดหาที่อยู่อาศัยสำหรับประชาชนตามโครงการบ้านเอื้ออาทรตามนโยบายที่ได้รับมอบหมายจากรัฐบาล ดำเนินการจัดสร้างโครงการบ้านเอื้ออาทร จังหวัดกาญจนบุรี (วังขนาย) ตั้งอยู่ที่ตำบลวังขนาย อำเภอดำรงวิทยะ จังหวัดกาญจนบุรี ดังรูปที่ 1-1 เป็นโครงการขนาดพื้นที่โครงการ 73-3-10.8 ไร่ เป็นบ้านแฝด 2 ชั้น จำนวน 782 หน่วย

ทางการเคหะแห่งชาติดำเนินการขอรับการยกเว้นไม่ต้องจัดทำรายงานการวิเคราะห์ผลกระทบสิ่งแวดล้อม เสนอต่อสำนักงานนโยบายและแผนทรัพยากรธรรมชาติและสิ่งแวดล้อม เพื่อดำเนินการตามขั้นตอนการพิจารณารายงานสำนักงานนโยบายและแผนทรัพยากรธรรมชาติและสิ่งแวดล้อม เห็นว่าโครงการบ้านเอื้ออาทร จังหวัดกาญจนบุรี (วังขนาย) เข้าข่ายตามประกาศกระทรวงทรัพยากรธรรมชาติและสิ่งแวดล้อม เรื่องกำหนดประเภทและขนาดของโครงการหรือกิจการ และหลักเกณฑ์ วิธีการที่โครงการหรือกิจกรรมสามารถขอรับการยกเว้นไม่ต้องจัดทำรายงานการวิเคราะห์ผลกระทบสิ่งแวดล้อม โดยโครงการยินยอมปฏิบัติตามมาตรการป้องกันและแก้ไขผลกระทบสิ่งแวดล้อม และมาตรการติดตามตรวจสอบผลกระทบสิ่งแวดล้อม ตามหลักเกณฑ์และวิธีการที่กำหนดตามท้ายประกาศกระทรวงทรัพยากรธรรมชาติและสิ่งแวดล้อม ตามหนังสือสำนักงานนโยบายและแผนทรัพยากรธรรมชาติและสิ่งแวดล้อมที่ ทส 1009/9786 ลงวันที่ 1 พฤศจิกายน 2550 ดังเอกสารแนบ 1

ดังนั้น การเคหะแห่งชาติ จึงมอบหมายให้ บริษัท ไมน์ เอ็นจิเนียริง คอนซัลแตนท์ จำกัด เป็นผู้ดำเนินการศึกษาและจัดทำรายงานผลการปฏิบัติตามมาตรการป้องกันและแก้ไขผลกระทบสิ่งแวดล้อม และมาตรการติดตามตรวจสอบผลกระทบสิ่งแวดล้อม ระยะดำเนินการเสนอต่อการเคหะแห่งชาติ และหน่วยงานต่างๆ ที่เกี่ยวข้องพิจารณา

1.2 วัตถุประสงค์

1. เพื่อติดตามตรวจสอบผลการปฏิบัติตามมาตรการป้องกันและแก้ไขผลกระทบสิ่งแวดล้อม ในระยะดำเนินการ ของโครงการบ้านเอื้ออาทร จังหวัดกาญจนบุรี (วังขนาย)
2. เพื่อดำเนินการตามมาตรการติดตามตรวจสอบด้านสิ่งแวดล้อมให้ทราบถึงสภาพปัญหาการเปลี่ยนแปลงคุณภาพสิ่งแวดล้อมที่เกิดขึ้นในระยะดำเนินการ
3. เพื่อให้ข้อเสนอแนะและแนวทางที่เป็นประโยชน์ต่อการปรับปรุงคุณภาพสิ่งแวดล้อมเพิ่มเติมประกอบการดำเนินโครงการต่อไป
4. เพื่อจัดทำรายงานผลการปฏิบัติตามมาตรการป้องกันและแก้ไขผลกระทบสิ่งแวดล้อม และมาตรการติดตามตรวจสอบคุณภาพสิ่งแวดล้อม (ระยะดำเนินการ) เสนอต่อหน่วยงานอนุญาต สำนักงานนโยบายและแผนทรัพยากรธรรมชาติและสิ่งแวดล้อม และหน่วยงานที่เกี่ยวข้องต่อไป

1.3 รายละเอียดของโครงการ

1.3.1 รายละเอียดโครงการ

ชื่อโครงการ	โครงการบ้านเอื้ออาทร จังหวัดกาญจนบุรี (วังขนาย)
เจ้าของโครงการ	การเคหะแห่งชาติ
ที่อยู่	905 ถนนนวมินทร์ แขวงคลองจั่น เขตบางกะปิ กรุงเทพมหานคร
สถานที่ตั้งโครงการ	ตำบลวังขนาย อำเภอดำม่วง จังหวัดกาญจนบุรี
ขนาดพื้นที่โครงการ	มีพื้นที่ 73-3-10.8 ไร่ ประกอบด้วย บ้านแฝด 2 ชั้น จำนวน 782 หน่วย อาคารศูนย์ประชุม สวนสาธารณะ ลานค้าชุมชน และลานกีฬา
จัดทำรายงานโดย	บริษัท ไมน์ เอ็นจิเนียริง คอนซัลแตนท์ จำกัด
โครงการผ่านการพิจารณาของ คณะกรรมการผู้ชำนาญการ	สำนักงานนโยบายและแผนทรัพยากรธรรมชาติและสิ่งแวดล้อม ตามหนังสือ ทส 1009/9786 ลงวันที่ 1 พฤศจิกายน 2550
หน่วยงานอนุญาตที่เกี่ยวข้องกับโครงการ	1. สำนักงานนโยบายและแผนทรัพยากรธรรมชาติและสิ่งแวดล้อม 2. องค์การบริหารส่วนตำบลวังขนาย
โครงการได้นำเสนอรายงานผลการปฏิบัติครั้งสุดท้ายเมื่อ	ม.ค. – มิ.ย. 67

1.3.2 สถานที่ตั้งโครงการ

โครงการบ้านเอื้ออาทร จังหวัดกาญจนบุรี (วังขนาย) ตั้งอยู่ตำบลวังขนาย อำเภอดำม่วง จังหวัดกาญจนบุรี ดังรูปที่ 1-1

1.3.3 ลักษณะภูมิประเทศบริเวณพื้นที่โครงการ

โครงการบ้านเอื้ออาทร จังหวัดกาญจนบุรี (วังขนาย) ตั้งอยู่ตำบลวังขนาย อำเภอดำม่วง จังหวัดกาญจนบุรี โดยมีอาณาเขตติดต่อโดยรอบพื้นที่โครงการ (รูปที่ 1-2) ดังนี้

ทิศเหนือ	ติดกับ	ที่ดินเอกชนและทางหลวงชนสาย 323
ทิศใต้	ติดกับ	ถนนแสงชูโต
ทิศตะวันออก	ติดกับ	ที่ดินเอกชน
ทิศตะวันตก	ติดกับ	ถนนสายวังศาลา-ดอนเจดีย์

1.3.4 เส้นทางคมนาคมเข้าสู่พื้นที่โครงการ

เส้นทางคมนาคมสายหลักที่ใช้ในการเข้า-ออกพื้นที่โครงการ คือ ทางหลวงแผ่นดินหมายเลข 4 ถนนเพชรเกษม จากกรุงเทพมหานครใช้เส้นทางหลวงแผ่นดินหมายเลข 4 (ถนนเพชรเกษม) เป็นระยะทางประมาณ 120 กิโลเมตร ฝายแยกแสงชูโตเลี้ยวขวาเข้าสู่ถนนแสงชูโตประมาณ 15 กิโลเมตรพื้นที่โครงการจะอยู่ทางขวามือเส้นทางคมนาคมเข้าสู่พื้นที่โครงการ ดังรูปที่ 1-3

รูปที่ 1-1 ที่ตั้งโครงการ

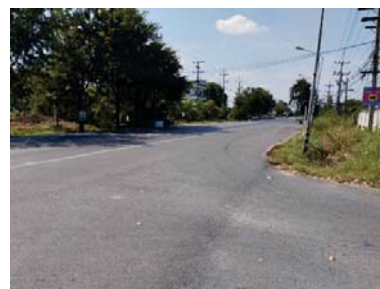


สัญลักษณ์ :

- พื้นที่โครงการ
- ถนนคมนาคม



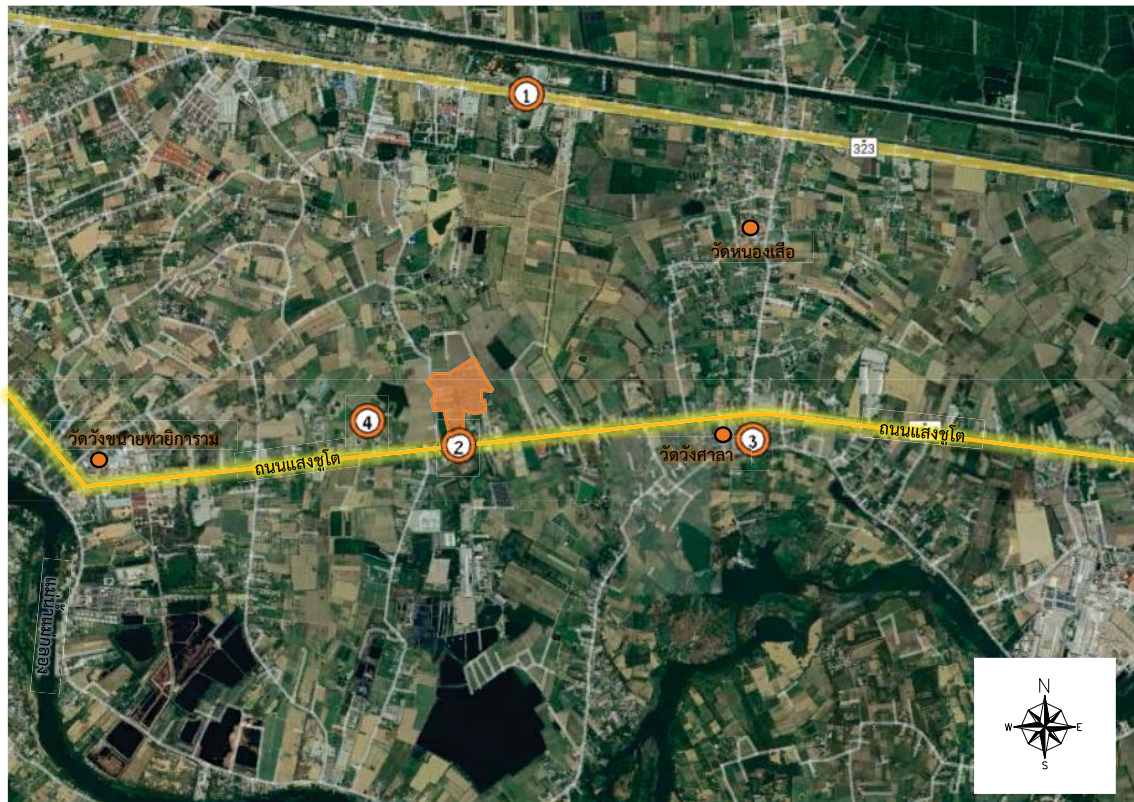
ป้ายชื่อโครงการ



ถนนด้านหน้าโครงการ

ที่มา : ภาพถ่ายทางอากาศ google Earth, 2024

รูปที่ 1-2 อาณาเขตติดต่อกับบริเวณโดยรอบ



ทางหลวงสาย 323



ถนนแสงชูโต



วัดวังศาลา



ที่ดินเอกชน

ที่มา : ดัดแปลงจาก Google Earth

รูปที่ 1-3 เส้นทางคมนาคมเข้าสู่พื้นที่โครงการ



สัญลักษณ์ :



โครงการบ้านเอื้ออาทร จังหวัดกาญจนบุรี (วังขนาย)



เส้นทางคมนาคม



ทางเข้า-ออกพื้นที่โครงการ

ที่มา : ดัดแปลงจาก Google Earth

1.3.5 รายละเอียดโครงการ

โครงการบ้านเอื้ออาทร จังหวัดกาญจนบุรี (วังขนาย) มีขนาดพื้นที่ 73 ไร่ 3 งาน 10.8 ตารางวา อาคารอยู่อาศัยประเภทบ้านแฝด 2 ชั้น จำนวน 782 อาคาร ดังรูปที่ 1-4 ประกอบด้วยรายละเอียดการจัดสรรดังนี้

- อาคารพักอาศัยประเภทบ้านแฝด 2 ชั้น 782 หน่วย
- อาคารศูนย์ชุมชน 794.40 ตารางเมตร
- ถนนภายในโครงการ 34,287.70 ตารางเมตร
- สวนสาธารณะรวมกับลานกีฬา 3,852.50 ตารางเมตร
- พื้นที่ลานค้าชุมชน 821.94 ตารางเมตร
- พื้นที่โรงเรียน 960.47 ตารางเมตร
- พื้นที่บ่อบำบัดน้ำเสียและบ่อหน่วงน้ำ 1,729.94 ตารางเมตร
- พื้นที่บ่อหน่วงน้ำฝน 2,833.17 ตารางเมตร

1.4 ระบบสาธารณูปโภค

1.4.1 ระบบน้ำใช้

1) แหล่งน้ำใช้

โครงการใช้น้ำประปาจากการประปาส่วนภูมิภาคจังหวัดกาญจนบุรี

2) ปริมาณน้ำ

โครงการบ้านเอื้ออาทร จังหวัดกาญจนบุรี (วังขนาย) มีปริมาณการใช้น้ำรวมปริมาณ 782 ลูกบาศก์เมตรต่อวัน (คิดจากประเมินให้มีจำนวนผู้พักอาศัย 5 คนต่อหน่วย โครงการมีบ้านพักจำนวน 782 หน่วย มีจำนวนประชากรที่ประมาณไว้ 3,910 คน เกณฑ์อัตราการใช้น้ำเฉลี่ย 0.2 ลูกบาศก์เมตรต่อคนต่อวัน)

1.4.2 การบำบัดน้ำเสียและสิ่งปฏิกูล

1) ปริมาณน้ำเสียและสิ่งปฏิกูล

น้ำเสียจากโครงการออกแบบเป็น 2 ประเภท คือ น้ำเสียจากห้องส้วม และน้ำเสียจากส่วนอื่นๆ ได้แก่ น้ำซักล้าง และการประกอบอาหาร ปริมาณน้ำเสียที่เกิดขึ้นสูงสุดประมาณ 782 ลูกบาศก์เมตรต่อวัน นอกจากนี้น้ำที่เกิดจากการซึมเข้าที่ระบายน้ำอีกประมาณ 156.4 ลูกบาศก์เมตรต่อวัน (20 เปอร์เซ็นต์ของปริมาณน้ำเสีย) ดังนั้นปริมาณน้ำเสียที่เกิดขึ้นทั้งสิ้น 938.4 ลูกบาศก์เมตรต่อวัน

2) ระบบบำบัดน้ำเสีย

น้ำเสียจากโครงการบ้านเอื้ออาทร จังหวัดกาญจนบุรี (วังขนาย) ประมาณ 960 ลูกบาศก์เมตรต่อวัน เมื่อผ่านการบำบัดจากระบบบำบัดน้ำเสียเบื้องต้นแล้ว จะไหลลงสู่ท่อรวบรวมน้ำเสียภายในโครงการ จากนั้นน้ำเสียทั้งหมดจะเข้าสู่บ่อสูบน้ำและบ่อปรับสภาพน้ำเสีย (Pump Sump & Equalization Tank) ทำหน้าที่ปรับอัตราการไหลของน้ำเสียเข้าระบบ ซึ่งจะมีผลต่อระยะเวลาในการบำบัดน้ำเสียของบ่อเติมอากาศ และบ่อตกตะกอน อีกทั้งเพื่อปรับสภาพน้ำเสีย ให้มีคุณสมบัติเท่าเทียมกันทั้งหมด โดยระบบบำบัดน้ำเสียของโครงการเป็นระบบบำบัดน้ำเสียรวมชนิดบำบัดทางชีวภาพ (Fixed Film Aeration) จำนวน 2 บ่อ ขนาดกว้าง 2.8 เมตร ยาว 7.8 เมตร ความลึกประสิทธิภาพ 2.8 เมตร ความจุประสิทธิภาพประมาณ 122.3 ลูกบาศก์เมตร โดยมีรายละเอียดดังนี้

- ระบบบำบัดน้ำเสียเบื้องต้น

จะเป็นแบบมาตรฐาน ซึ่งการเคหะแห่งชาติออกแบบให้ใช้สำหรับบ้านพักแต่ละหลังในลักษณะเดียวกัน โดยมีรายละเอียดดังนี้ น้ำเสียจากการอาบน้ำ และน้ำโสโครกจากบ้านพักอาศัยแต่ละหน่วย จะไหลเข้าสู่บ่อเกรอะ-กรองสำเร็จรูปแบบไร้อากาศ (Anaerobic Filter) เพื่อแยกของแข็งที่ตกตะกอนได้ออกจากน้ำเสีย ส่วนน้ำเสียจากห้องครัวจะไหลเข้าสู่บ่อดักไขมัน หลังจากนั้นน้ำเสียทั้งหมดจะไหลเข้าสู่บ่อกักภายในบ้าน แล้วจึงไหลลงสู่ท่อรวบรวมน้ำเสีย เพื่อเข้าสู่ระบบบำบัดน้ำเสียของโครงการต่อไป

- ระบบบำบัดน้ำเสียรวม

น้ำเสียจากโครงการบ้านเอื้ออาทร จังหวัดกาญจนบุรี (วังขนาย) ประมาณ 960 ลูกบาศก์เมตร/วัน (รวมปริมาณน้ำซึมเข้าท่อแล้ว) เมื่อผ่านการบำบัดจากระบบบำบัดน้ำเสียเบื้องต้นแล้ว จะไหลลงสู่ท่อรวบรวมน้ำเสียภายในโครงการ จากนั้นน้ำเสียทั้งหมดจะเข้าสู่บ่อสูบน้ำและบ่อปรับสภาพน้ำเสีย (Pump Sump & Equalization Tank) ทำหน้าที่ปรับอัตราการไหลของน้ำเสียเข้าระบบ เพื่อลดปัญหาการเปลี่ยนแปลงอัตราการไหล เช่น Peak Flow หรือ Minimum Flow ซึ่งจะมีผลต่อระยะเวลาในการบำบัดน้ำเสียในการบำบัดน้ำเสียของบ่อเติมอากาศและบ่อดักตะกอน อีกทั้งเพื่อปรับสภาพน้ำเสีย ให้มีคุณสมบัติเท่าเทียมกันทั้งหมด ภายในติดตั้งเครื่องจ่ายอากาศแบบ Submersible Ejector และติดตั้งเครื่องสูบน้ำแบบ Submersible Pump (สลับและช่วยกันทำงาน) เพื่อจ่ายน้ำเสียเข้าสู่ระบบบำบัดน้ำเสีย

3) ระบบการระบายน้ำ

โครงการบ้านเอื้ออาทร จังหวัดกาญจนบุรี (วังขนาย) วางท่อระบายน้ำคอนกรีตเสริมเหล็กโดยรอบพื้นที่โครงการ ซึ่งจะทำหน้าที่รวบรวมปริมาณน้ำฝนทั้งหมด โดยจะมีบ่อกักน้ำเสียเป็นระยะ และผ่านบ่อดักขยะก่อนระบายลงสู่ท่อระบายน้ำสาธารณะ หากมีปริมาณน้ำฝนมากเกินไปจะไหลไปพักที่บ่อหน่วงน้ำ

การเก็บกักน้ำฝนส่วนเกินในโครงการ (บ่อหน่วงน้ำ/การควบคุมอัตราการระบายน้ำภายในหลังเปิดดำเนินการ) เพื่อไม่ให้เกิดการก่อสร้างโครงการฯ ทำให้การระบายน้ำฝนที่ตกลงในพื้นที่โครงการเปลี่ยนแปลงไปจากเดิม รวมทั้งน้ำทิ้งที่ผ่านการบำบัดแล้ว ก่อให้เกิดความเดือดร้อนเสียหายแก่พื้นที่โครงการระหว่างที่ฝนตก ในอัตราที่ไม่แตกต่างไปจากการระบายน้ำออกจากพื้นที่ในสภาพเดิม โดยจัดให้มีบ่อหน่วงน้ำ 1 แห่ง การระบายน้ำออกจากบ่อหน่วงน้ำไม่เกินอัตราการระบายก่อนออกเข้าสู่นอกโครงการ

- กรณีปกติ

น้ำทิ้งจากระบบบำบัดน้ำเสียจะระบายผ่านท่อระบายน้ำของโครงการ โดยไม่ไหลเข้าสู่บ่อหน่วงน้ำออกสู่ภายนอกโครงการ

- กรณีฝนตก

น้ำฝนและน้ำเสีย (ผ่านระบบบำบัดน้ำเสียเบื้องต้น) ของโครงการ จะไหลเข้าสู่บ่อสูบน้ำซึ่งหากกรณีที่ฝนตกหนัก มีปริมาณน้ำเกินความสามารถของระบบบำบัดน้ำเสียรวมจะถูก Bypass เข้าสู่บ่อหน่วงน้ำโดยน้ำในบ่อหน่วงน้ำจะถูกจำกัด โดยการระบายออกโดยใช้ท่อระบายน้ำ และเครื่องสูบน้ำ โดยอัตราการระบายน้ำออกจากโครงการจะไม่เกินอัตราการระบายออกนอกพื้นที่โครงการ

1.4.3 การจัดการขยะมูลฝอย

1) ปริมาณมูลฝอย

ปริมาณขยะมูลฝอยที่เกิดขึ้นในโครงการทั้งหมดคาดว่าจะมีปริมาณเท่ากับ 4,063.7 กิโลกรัมต่อวัน คิดเป็น 16.25 ลูกบาศก์เมตรต่อวัน มีรายละเอียดดังนี้

- บ้านพักอาศัย

โครงการมีหน่วยพักอาศัย 782 หน่วย ประเมินผู้พักอาศัย 5 คน/หน่วย จำนวนผู้พักอาศัยรวม 3,910 คน อัตราการเกิดมูลฝอย 1.02 กิโลกรัม/คน/วัน จะมีปริมาณขยะมูลฝอยเกิดขึ้น 3,988.2 กิโลกรัม/วัน (3,910 คน X 3 ลิตร/คน/วัน)

- ศูนย์ชุมชน

พื้นที่ใช้สอย 794.4 ตารางเมตร จะมีปริมาณขยะมูลฝอยเกิดขึ้น 25.42 กิโลกรัม/วัน (อัตราการเกิดขยะมูลฝอย 0.032 กิโลกรัม/ตารางเมตร/วัน)

- สวนสาธารณะ

ขนาดพื้นที่ 3,852.5 ตารางเมตร จะมีปริมาณขยะมูลฝอยเกิดขึ้น 50.07 กิโลกรัม/วัน (อัตราการเกิดขยะมูลฝอย 0.013 กิโลกรัม/ตารางเมตร-วัน)

2) การเก็บรวบรวมมูลฝอย

การรวบรวมขยะมูลฝอยที่เกิดขึ้นทั้งหมดของโครงการบ้านเอื้ออาทรอยู่ในพื้นที่รับผิดชอบขององค์การบริหารส่วนตำบลวังขนาย ทั้งนี้ ภายในแปลงที่ดินจัดสรรพื้นที่โครงการได้จัดให้มีถังบรรจุมูลฝอยขนาดความจุ 240 ลิตร จำนวน 50 ใบ เพื่อรองรับขยะมูลฝอยที่เกิดขึ้น และทางโครงการได้จัดเตรียมพื้นที่สำหรับเป็นลานพักถังบรรจุมูลฝอยดังกล่าว เพื่อรอนำไปกำจัดซึ่งทางองค์การบริหารส่วนตำบลวังขนายจะมีรถเก็บขนเป็นประจำ

1.4.4 ระบบจราจร

ถนนในโครงการ เป็นถนนคอนกรีตเสริมเหล็ก วางผังให้สามารถเชื่อมต่อกันได้ทุกเส้นทางถนนในพื้นที่โครงการแบ่งออกเป็น 5 ประเภทมีรายละเอียดดังนี้

- ถนนสาย A ถนนหลักทางเข้า-ออกโครงการ เขตทางกว้าง 14.00 เมตร
- ถนนสาย B ถนนสายรองจากถนนหลัก เขตทางกว้าง 12.00 เมตร
- ถนนสาย C ถนนสายรองจากถนนหลัก เขตทางกว้าง 8.50 เมตร
- ถนนสาย D ถนนสายรองจากถนนหลัก เขตทางกว้าง 8.00 เมตร
- ถนนสาย E ถนนสายรองจากถนนหลัก เขตทางกว้าง 6.50 เมตร

1.4.5 ระบบไฟฟ้า

โครงการดำเนินการปักเสาไฟฟ้าพาดผ่านที่ดินจัดสรรทุกแปลงรวมทั้งทำการติดตั้งโคมไฟส่องสว่างภายในบริเวณพื้นที่ของโครงการ โดยโครงการได้รับการจ่ายกระแสไฟฟ้าจากสำนักงานการไฟฟ้าส่วนภูมิภาคจังหวัดกาญจนบุรี

1.4.6 การป้องกันอัคคีภัย

โครงการบ้านเอื้ออาทร จังหวัดกาญจนบุรี (วังขนาย) จัดให้มีระบบสัญญาณเตือนเพลิงไหม้ และระบบดับเพลิง โดยโครงการจะติดตั้งถังดับเพลิงเคมีแห้งชนิด ABC แบบหิ้วได้ ขนาด 10 ปอนด์ ไว้ในบ้านพักแต่ละหน่วย หน่วยละ 1 ถัง และติดตั้งหัวจ่ายน้ำดับเพลิงไว้ตามถนนสายหลักและถนนสายรอง โดยทางโครงการจะมอบหมายให้การประสานส่วนภูมิภาคจังหวัดกาญจนบุรี เป็นผู้ออกแบบตำแหน่งที่จะติดตั้งวัสดุอุปกรณ์ที่ใช้

รูปที่ 1-4 แผนผังพื้นที่โครงการ



1.5 ตรวจสอบติดตามคุณภาพสิ่งแวดล้อม

การเคหะแห่งชาติได้มอบหมายให้บริษัท ไมน์ เอ็นจิเนียริง คอนซัลแตนท์ จำกัด ดำเนินงานตรวจสอบติดตามคุณภาพสิ่งแวดล้อมตามมาตรการป้องกันและแก้ไขผลกระทบสิ่งแวดล้อม และมาตรการติดตามตรวจสอบคุณภาพสิ่งแวดล้อม ของโครงการบ้านเอื้ออาทร จังหวัดกาญจนบุรี (วังขนาย) ดังรายละเอียดในตารางที่ 1-1 และแผนการตรวจสอบติดตามคุณภาพสิ่งแวดล้อม ดังตารางที่ 1-2

ตารางที่ 1-1 รายละเอียดการตรวจวัดคุณภาพสิ่งแวดล้อม วิธีการเก็บตัวอย่างและวิเคราะห์คุณภาพสิ่งแวดล้อม

คุณภาพสิ่งแวดล้อม	ดัชนีตรวจวัด	ระยะเวลา	สถานีตรวจวัด
1. คุณภาพน้ำทิ้ง	<ul style="list-style-type: none"> • ความเป็นกรด-ด่าง (pH) • ปริมาณตะกอนแขวนลอยทั้งหมด (Total Suspended Solids) • บีโอดี (BOD) • ทีเคเอ็น (TKN) • น้ำมันและไขมัน (Oil&Grease) • ฟิคอลโคลิฟอร์มแบคทีเรีย (Fecal Coliform Bacteria) 	ตรวจวัดเดือนละ 1 ครั้ง ตลอดระยะเวลาการดำเนินโครงการ	1. จุดเก็บน้ำก่อนเข้าสู่ระบบบำบัดน้ำเสีย
	<ul style="list-style-type: none"> • ความเป็นกรด-ด่าง (pH) • ปริมาณตะกอนแขวนลอยทั้งหมด (Total Suspended Solids) • บีโอดี (BOD) • ทีเคเอ็น (TKN) • น้ำมันและไขมัน (Oil&Grease) • ไนเตรท (Nitrate) • ฟิคอลโคลิฟอร์มแบคทีเรีย (Fecal Coliform Bacteria) 	ตรวจวัดเดือนละ 1 ครั้ง ตลอดระยะเวลาการดำเนินโครงการ	3. จุดเก็บน้ำหลังผ่านระบบบำบัดน้ำเสีย 4. บ่อพักสุดท้ายก่อนระบายสู่แหล่งน้ำสาธารณะ

ที่มา: ผลการพิจารณาเอกสารประกอบการนำเสนอแบบ สผ. 4 หนังสือเลขที่ ทส 1009.5/10736.1 ลงวันที่ 30 ตุลาคม 2555

ตารางที่ 1-2 แผนการติดตามตรวจสอบคุณภาพสิ่งแวดล้อม

การดำเนินงาน	ระยะเวลาดำเนินงาน ปี พ.ศ. 2567									
	มกราคม	กุมภาพันธ์	มีนาคม	เมษายน	พฤษภาคม	มิถุนายน	กรกฎาคม	สิงหาคม	กันยายน	ตุลาคม
1. ติดตามตรวจสอบคุณภาพน้ำทิ้ง เดือนละ 1 ครั้ง 1.1 จุดเก็บน้ำก่อนเข้าสู่ระบบบำบัดน้ำเสีย ได้แก่ pH,BOD,SS, TKN, Oil&Grease และFCB 1.2 จุดเก็บน้ำหลังผ่านระบบบำบัดน้ำเสีย ได้แก่ pH,BOD,SS, TKN, Oil&Grease,Nitrate และFCB 1.3 บ่อพักสุดท้ายก่อนระบายสู่แหล่งน้ำสาธารณะ ได้แก่ pH,BOD,SS,TKN, Oil&Grease,Nitrate และFCB	✓	✓	✓	✓	✓	✓	✓	✓	✓	✓

หมายเหตุ : ✓ หมายถึง การดำเนินการเก็บตัวอย่างและตรวจวิเคราะห์ทางห้องปฏิบัติการ